

Zebra驱动程序安装



说明：

Zebra驱动程序有三个版本：

1. **ZUD**原厂驱动：**Zebra**通用驱动，但此驱动包不含国内最新的几种设备包括**GX888**、**GT800**等，且此版本只能用于**WIN XP**以下的**32**位操作系统
2. **Seagull**海鸥驱动程序**For Zebra**：**Seagull**公司开发的打印机驱动程序，可用于**Windows**各种**32**位及**64**位操作系统。
3. **ZebraDesigner**驱动：配合**ZebraDesigner**打印软件使用的驱动程序，当然也可用于其他打印程序，可用于**Windows**各种**32**位及**64**位操作系统。

注意：**WIN XP**为**32**位操作系统，**WIN7**包括**32**位与**64**位操作系统，目前大部分为**32**位系统，具体可咨询IT管理人员

ZUD原厂驱动安装设置较复杂，且为英文界面，

Seagull海鸥驱动程序**For Zebra**设置较为简单，为中文界面

ZebraDesigner驱动也含中文界面

如果发生打印问题，可安装选择效果最好的使用（例如：打印缓慢，打印内容缺少，甚至不打印等）

下列说明以**Zebra S4M**为例

Zebra驱动程序安装



一般使用并口打印电缆（LPT）或USB打印电缆连接打印机与PC
或使用IP接口（网络）连接装有网卡（即打印服务器）的打印机
下面分别介绍XP系统下的驱动安装方法

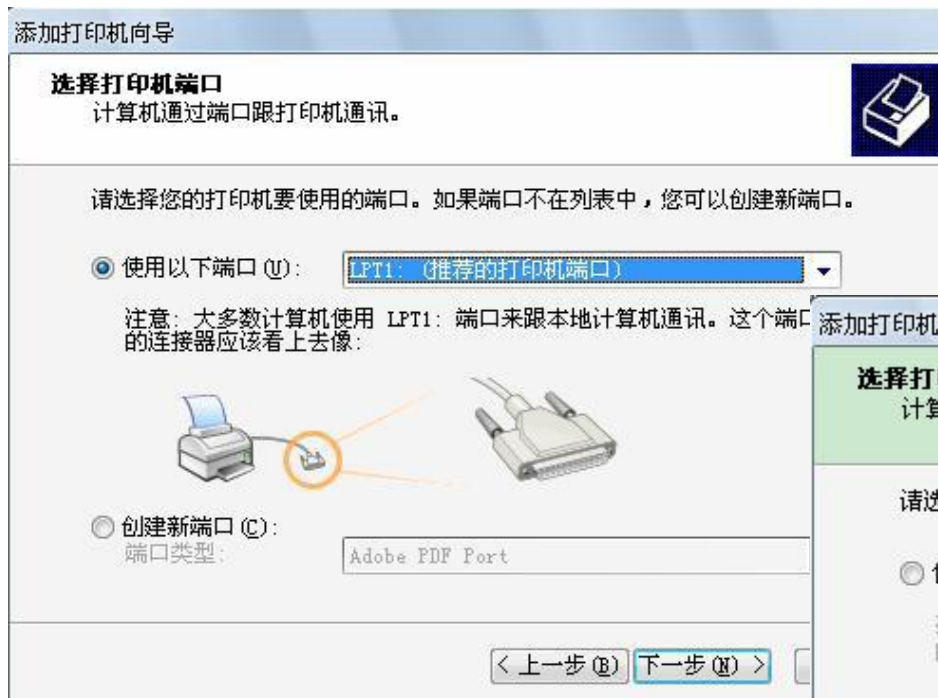
注：并口LPT、串口及IP端口打印均可离线安装即在打印机不联机时安装）

USB必须在打印机联机时系统提示找到新硬件时，选择手动安装再进行后续安装

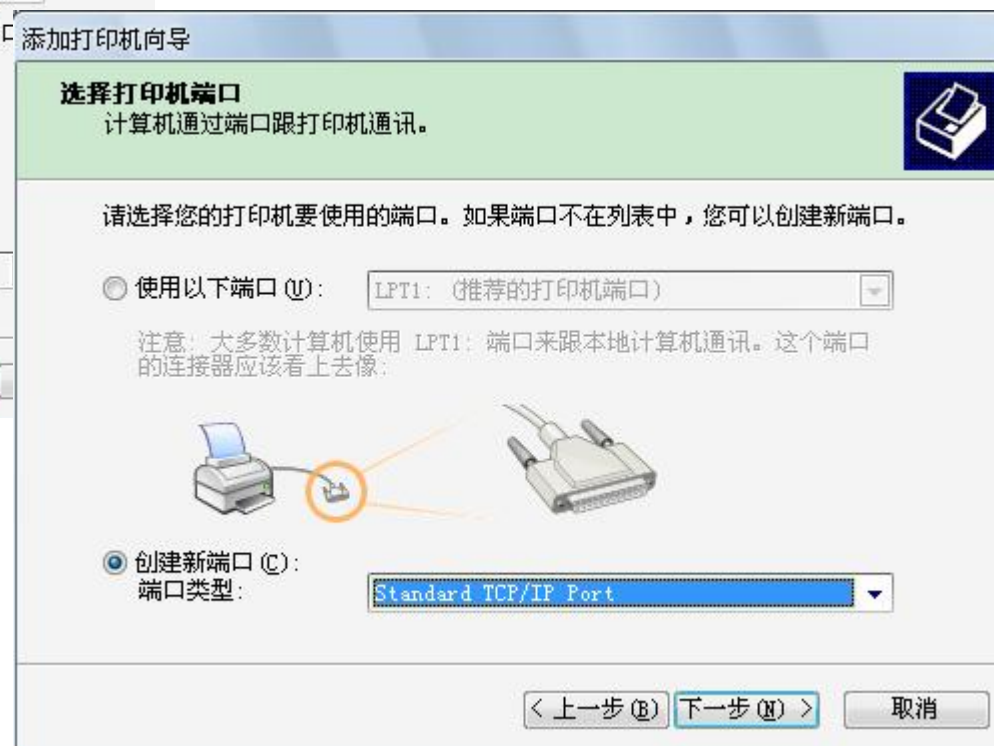
打开控制面板中的打印机与传真，点击添加打印机



Zebra驱动程序安装



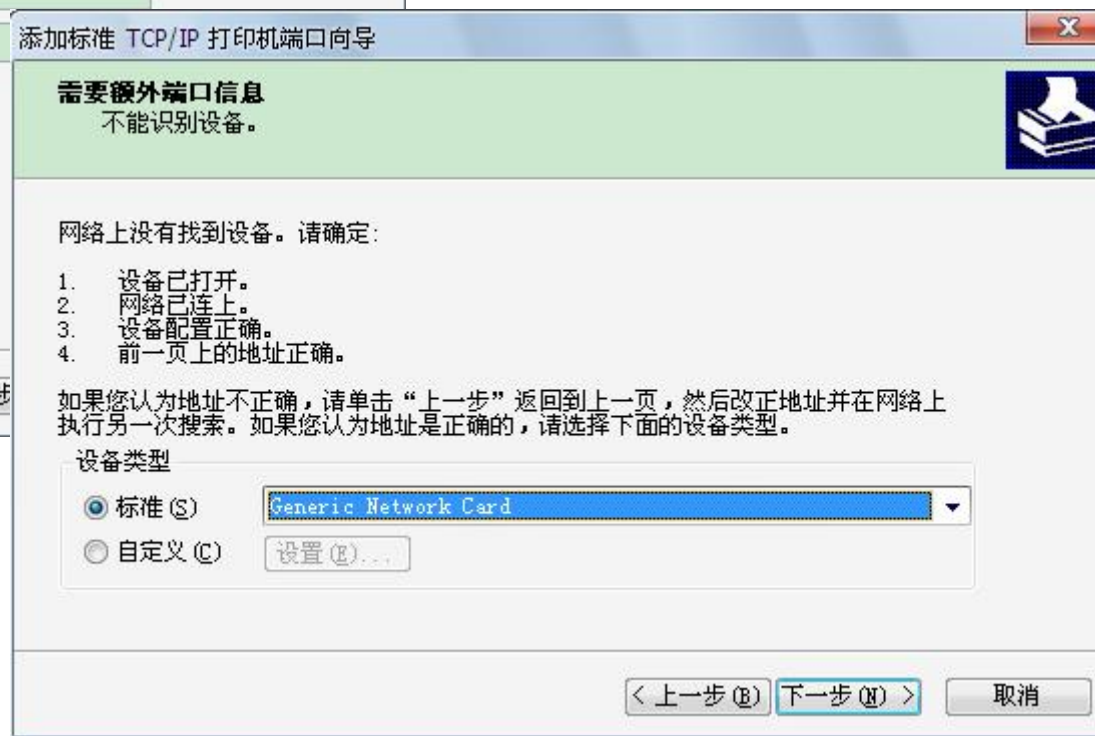
并口：选择LPT1端口
串口：选择相应的COM端口
IP：点击创建新端口，选择TCP/IP



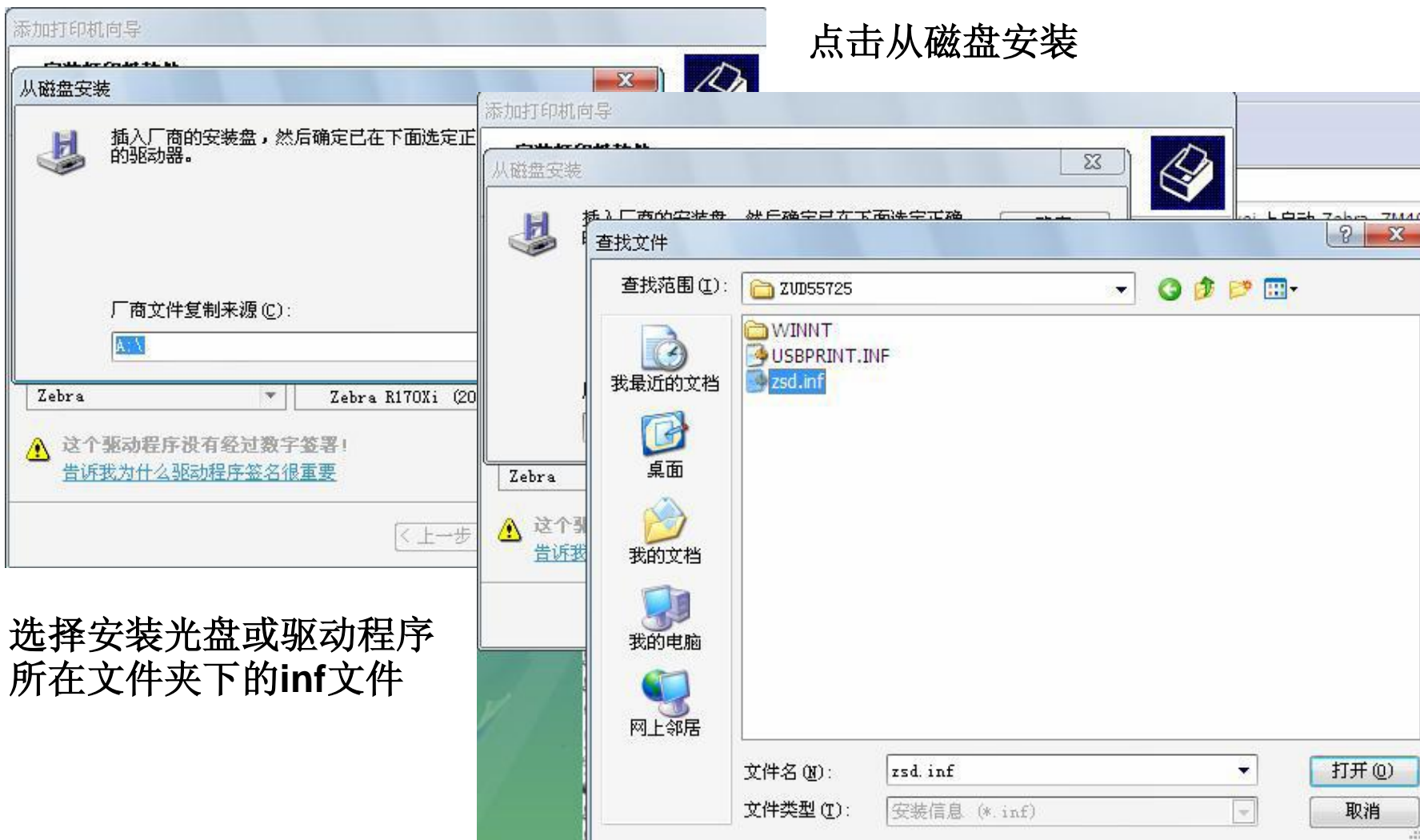
Zebra驱动程序安装



输入打印服务器的IP地址
直到完成向导



Zebra驱动程序安装



Zebra驱动程序安装



在厂商及打印机列表中选择正确的打印机型号
如为**USB**连接，则会自动选择正确的型号

Seagull驱动程序安装



Seagull海鸥驱动程序默认安装包为一exe格式的压缩包文件，解压后可通过之前的方法进行安装，也可通过目录下的DriverWizard.exe程序进行安装。

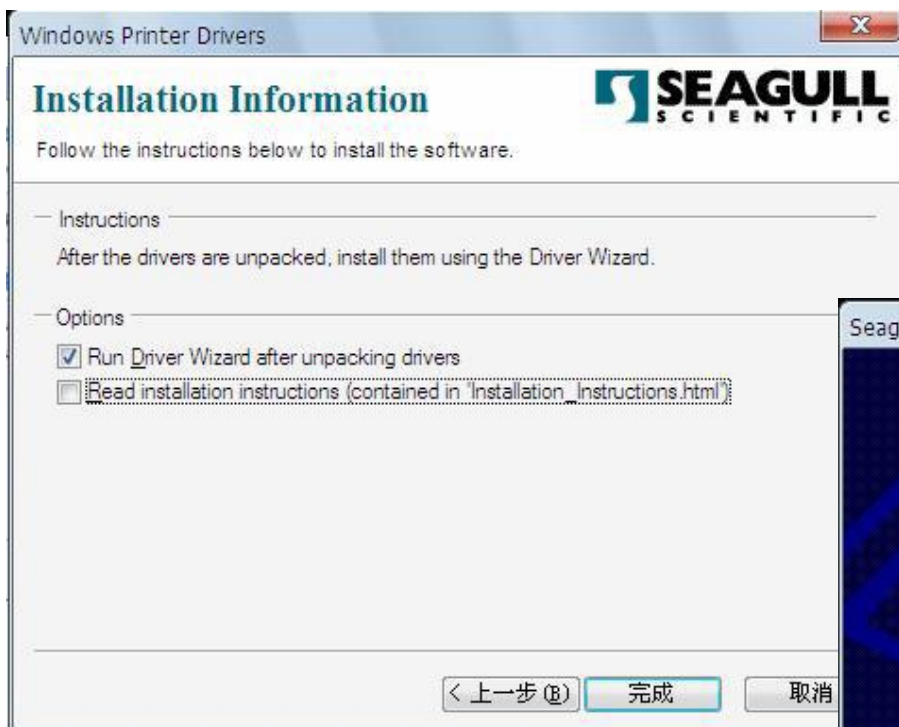


选择I accept...——下一步



选择安装文件解压路径

Seagull驱动程序安装



勾选第一项，可在解压后执行DriverWizard
进行安装



Seagull驱动程序安装



选择正确的打印机型号
直至完成

ZebraDesigner驱动程序安装



ZebraDesigner驱动程序默认安装包为一exe格式的压缩包文件，解压后可通过之前的方法进行安装，也可通过目录下的PrnInst.exe程序进行安装。

The image shows two overlapping windows from the ZebraDesigner installation wizard. The background window is titled '选项' (Options) and contains three main buttons: '安装打印机 (I)' (Install Printer), '卸载打印机 (U)' (Uninstall Printer), and '卸载所有打印机 (A)' (Uninstall All Printers). The foreground window is titled '选择打印机' (Select Printer) and displays a list of printer models under the manufacturer 'ZDesigner'. The selected model is 'ZDesigner S4M-203dpi ZPL'. Below the list is a '更改位置 (C) ...' button. At the bottom of the foreground window are buttons for '退出 (E)', '帮助 (H)', '<上一步 (P)', and '下一步 (N) >'.

选项

安装选项
请选择安装/卸载类别

安装打印机 (I) 安装一台或多台打印机到系统中

卸载打印机 (U) 卸载系统中的一台或多台打印机及

卸载所有打印机 (A) 卸载系统中的所有打印机及打印机

退出 (E) 帮助 (H) <上一步

选择打印机

选择打印机
请选择您要安装的制造商和打印机。

选择打印机的制造商和型号。如果驱动程序位于不同的文件夹则点击<更改位置 (C)>。您也可以在选择打印机时，使用CTRL键一次安装多个打印机。

制造商 (M):

打印机 (P):

ZDesigner
ZDesigner RZ400 300 dpi
ZDesigner RZ600 200 dpi
ZDesigner RZ600 300 dpi
ZDesigner S400
ZDesigner S4M-203dpi EPL
ZDesigner S4M-203dpi ZPL
ZDesigner S4M-300dpi ZPL
ZDesigner S600
ZDesigner T402
ZDesigner TLP 2824
ZDesigner TLP 2824 Plus (EPL)

更改位置 (C) ...

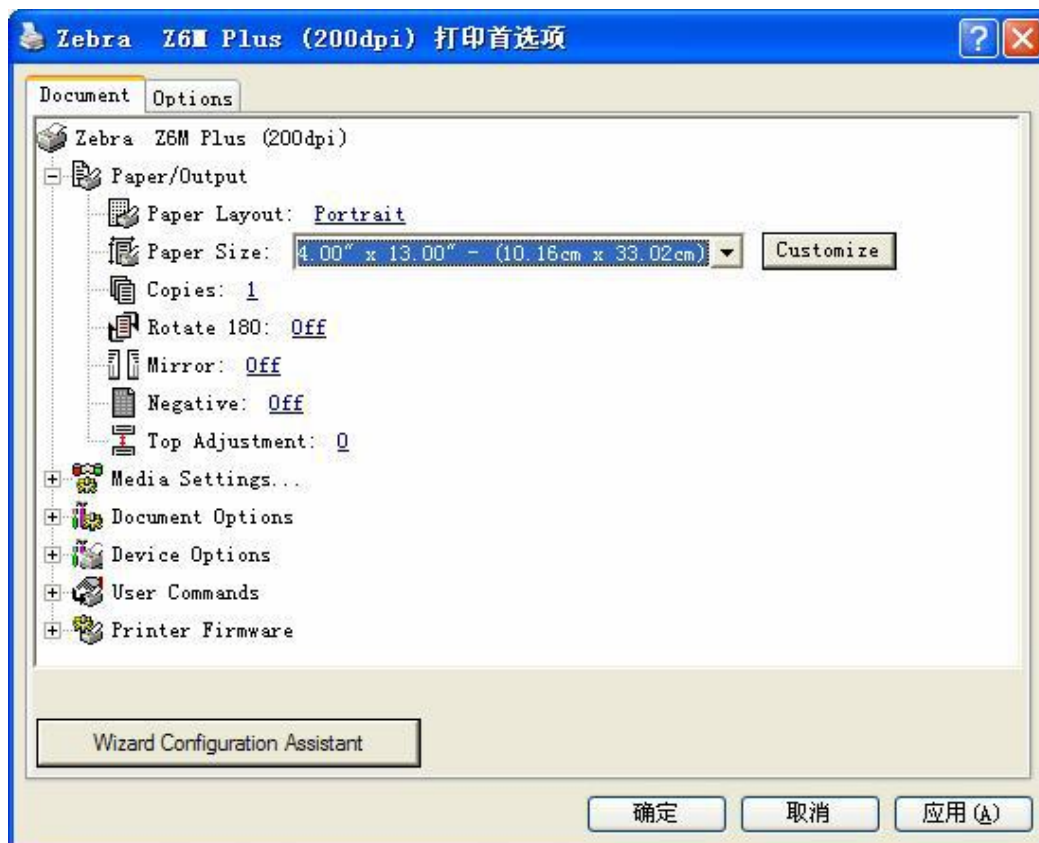
退出 (E) 帮助 (H) <上一步 (P) 下一步 (N) >

选择正确的打印机型号
直至完成

ZUD驱动程序设置



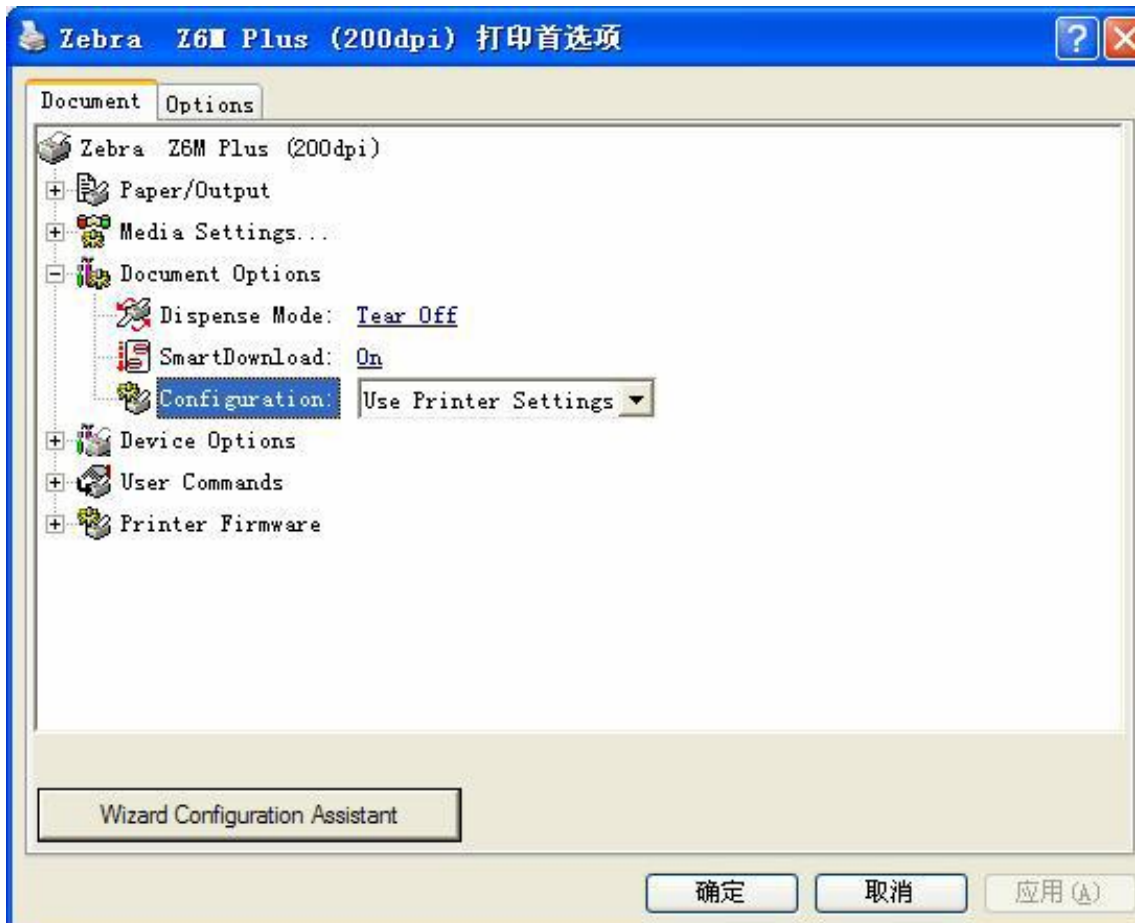
说明：由于XP系统会为应用程序单独保留驱动程序配置项，如果用户可以通过设定打印默认值将配置应用到全局，方法是打开打印机属性窗口，在高级页面中点击打印默认值，调出打印首选项窗口设置参数，如果用户使用的规格较多需经常更改参数，则建议通过常规页面中的打印首选项进行设置



右键点击安装完毕的驱动，选择打印首选项

设置标签尺寸
对于S4M
只需设置成大于/等于
所用标签即可

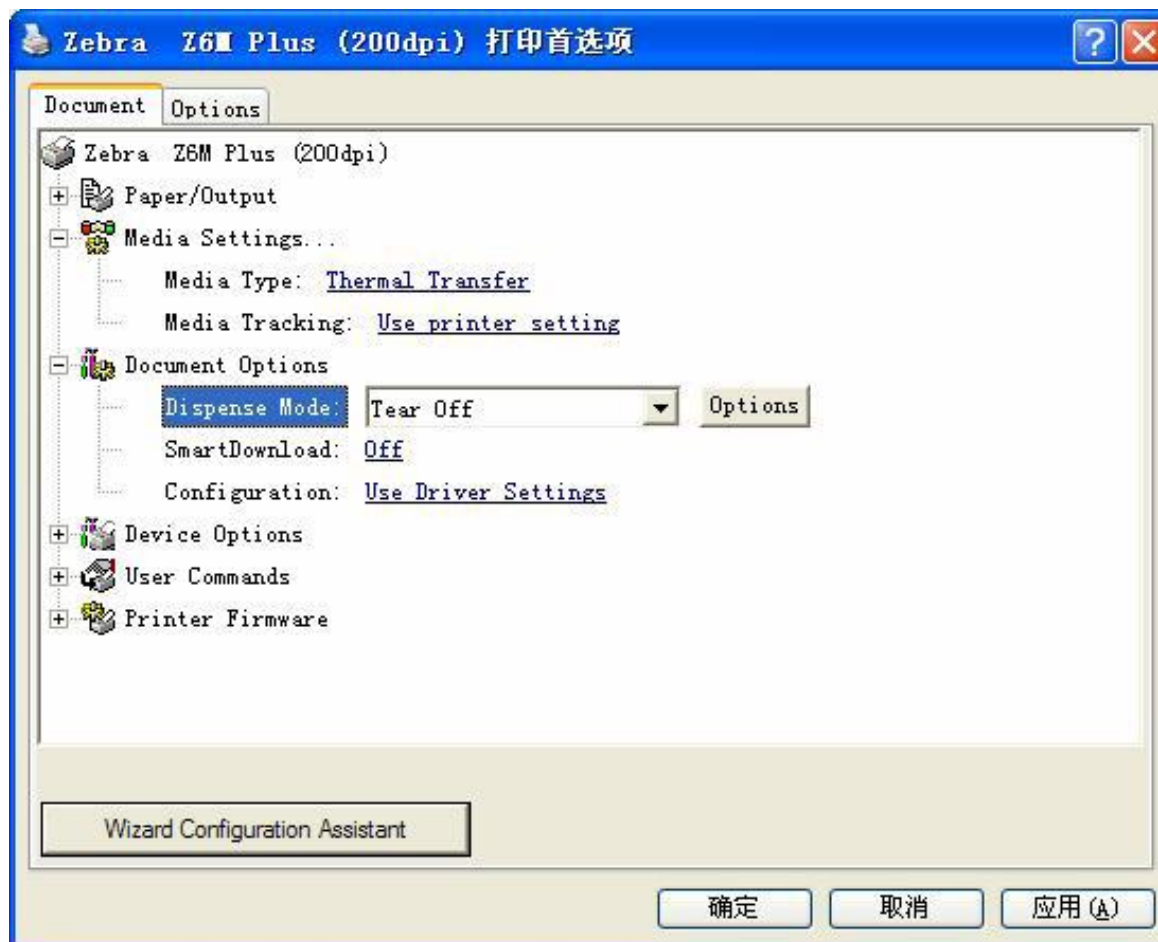
ZUD驱动程序设置



将**Configuration**设置为
Use Printer Settings

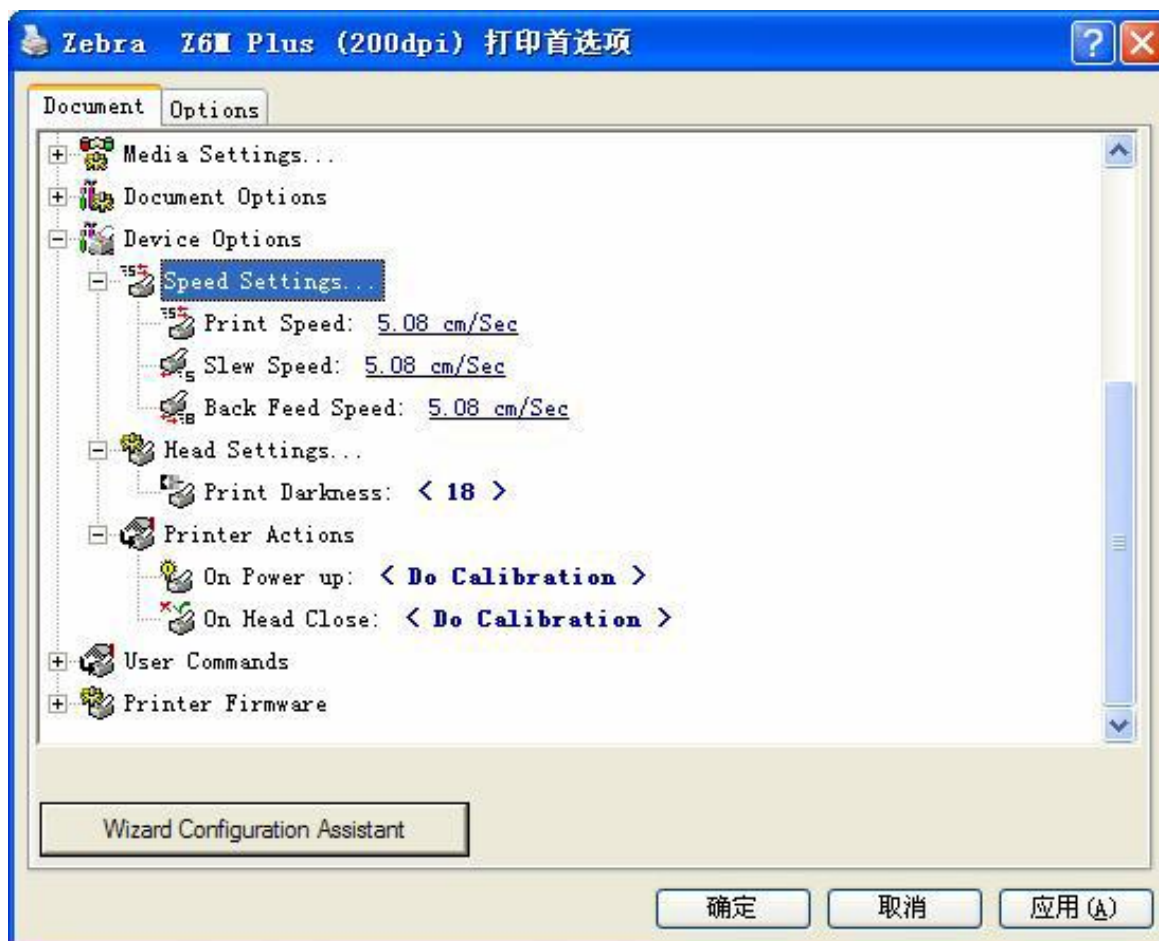
（使用打印机设置）后
每次调节参数可在打印
机上进行，如设置成
Use Driver Settings则
每次调节参数需在驱动
程序的打印首选项里进
行，按后续操作调节几
项参数。

ZUD驱动程序设置



设置介质类型——
热敏/热转印
设置打印模式——
撕离/切刀等

ZUD驱动程序设置



设置速度/温度

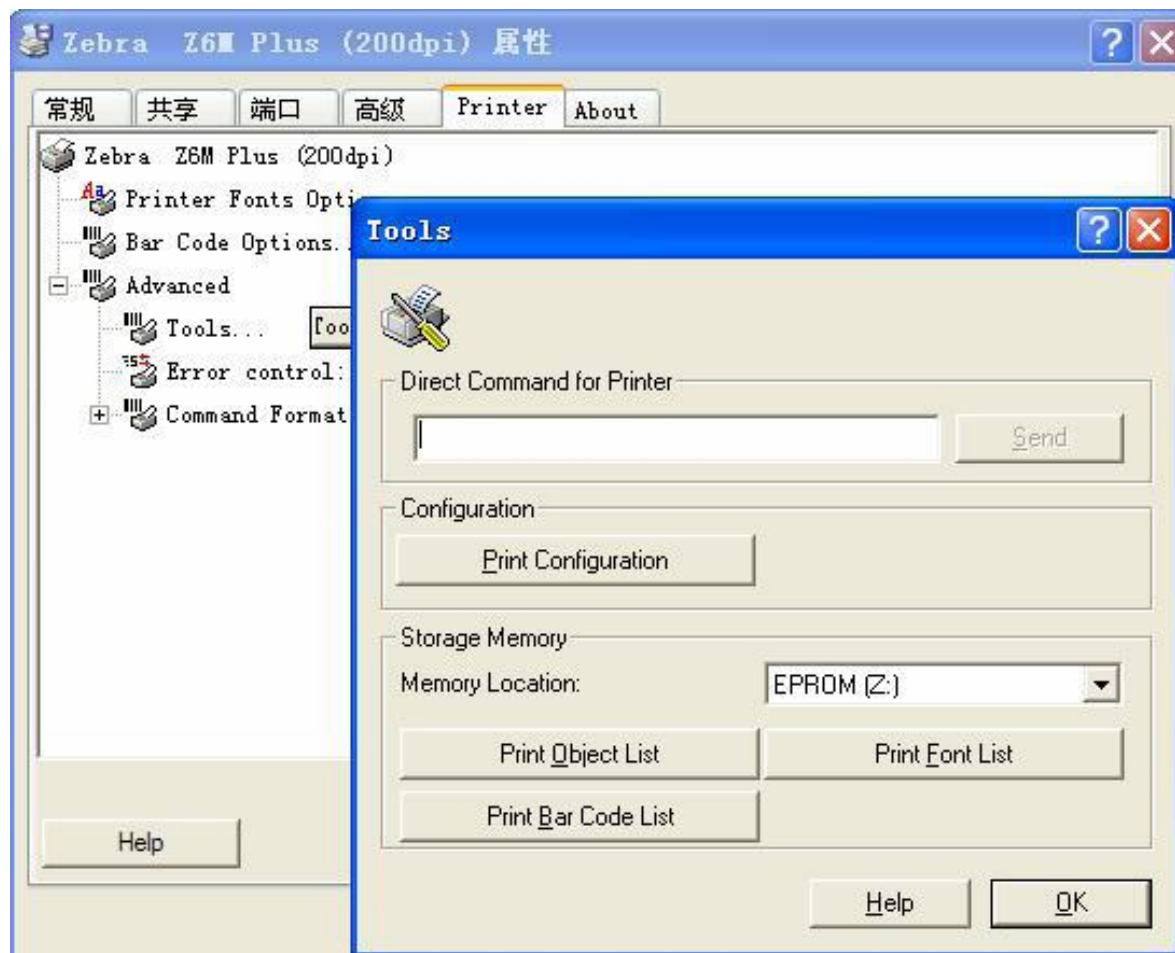
打印机开机/关闭打印头
动作

以上参数设定完成后点击
确定保存。

注意：

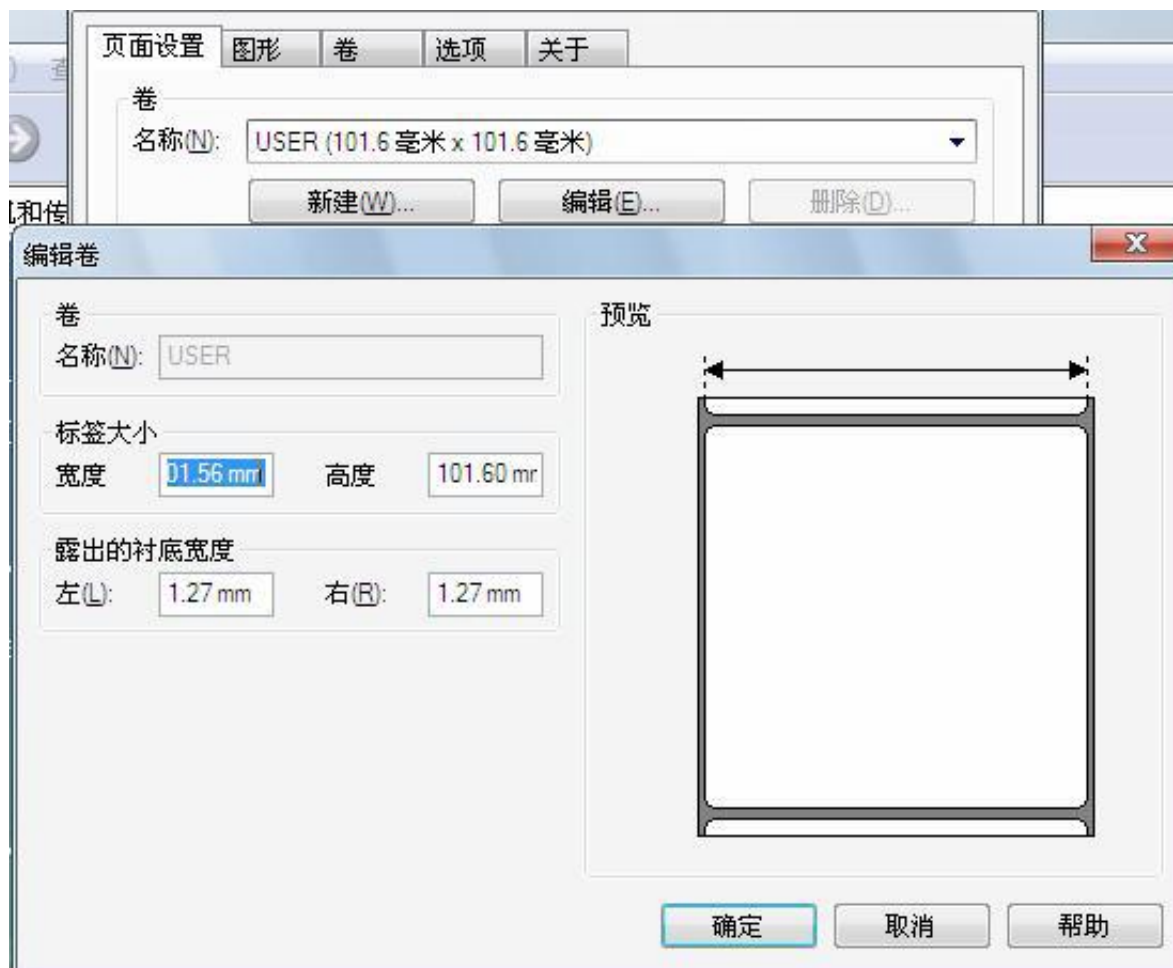
参数修改完毕后，一定要在
打印机属性窗口的常规页面
中点击打印测试页按钮检查
打印效果，同时，修改后的
参数值会被存储入打印机。

ZUD驱动程序设置



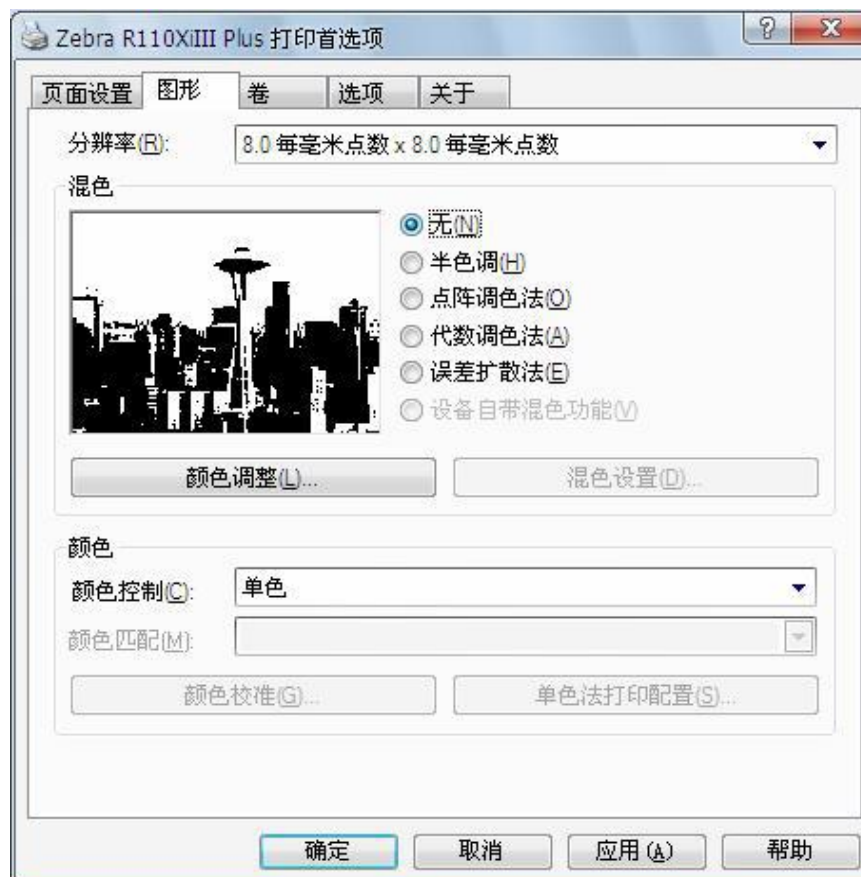
Tools窗口中可直接发送打印命令，打印参数页可用于通讯测试

Seagull驱动程序设置

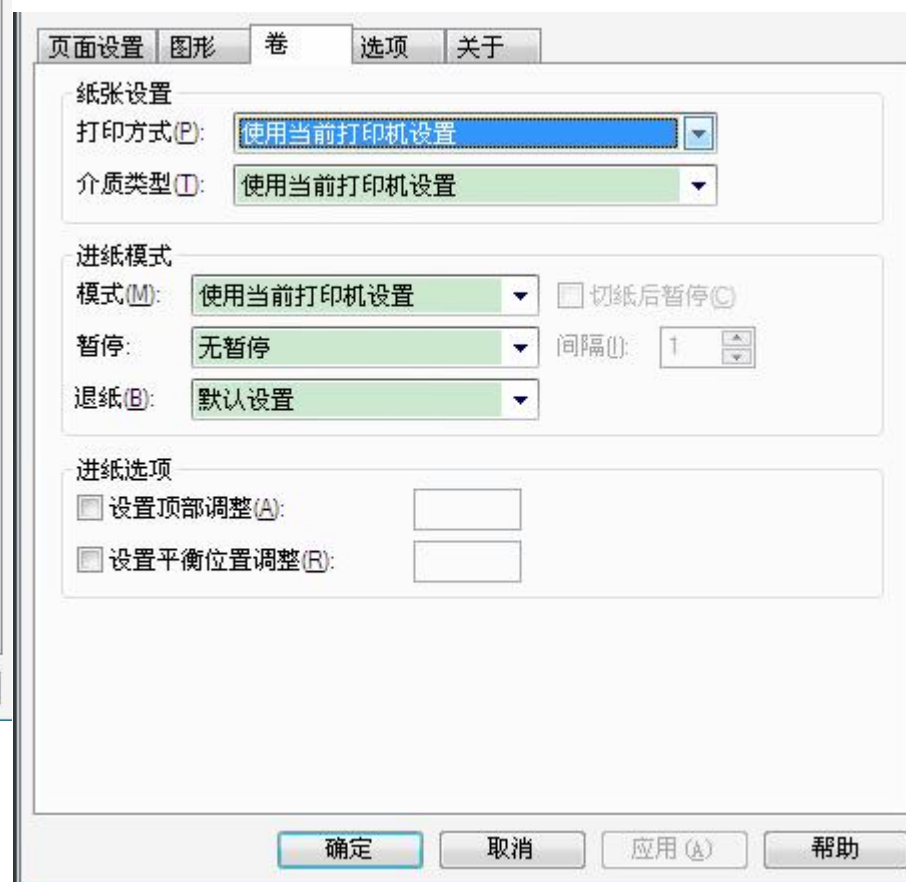


打开打印机首选项窗口
选择页面设置，点击新建
或编辑，在窗口中设置所
使用标签的尺寸

Seagull驱动程序设置

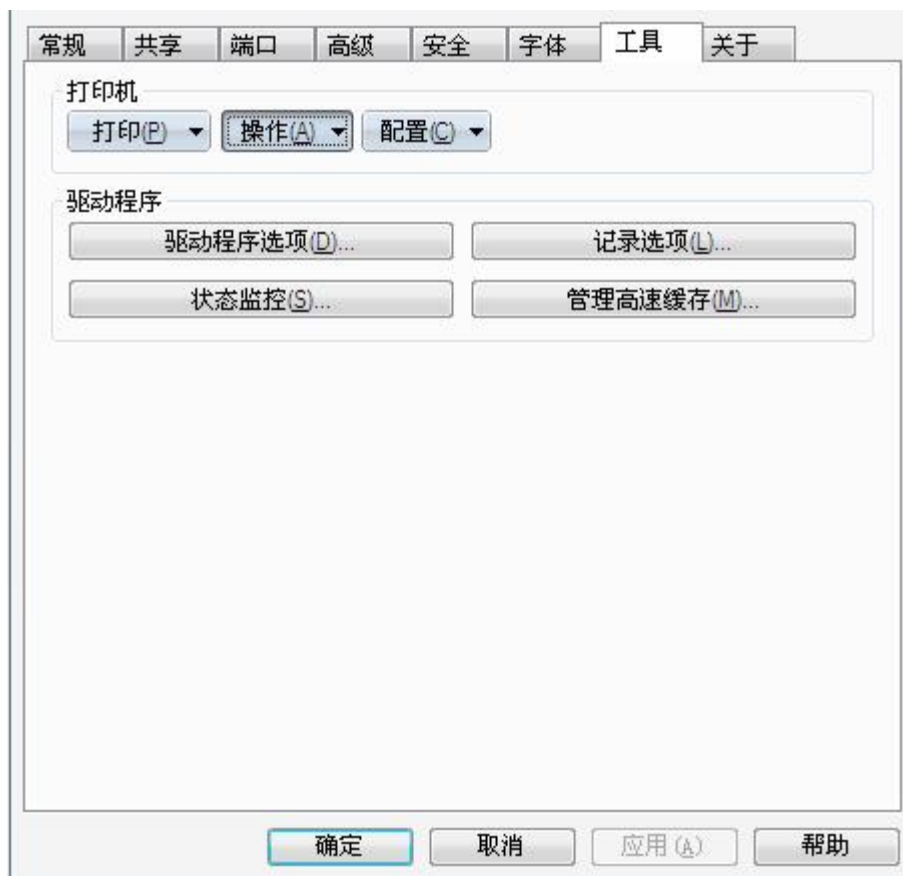


将混色设为无



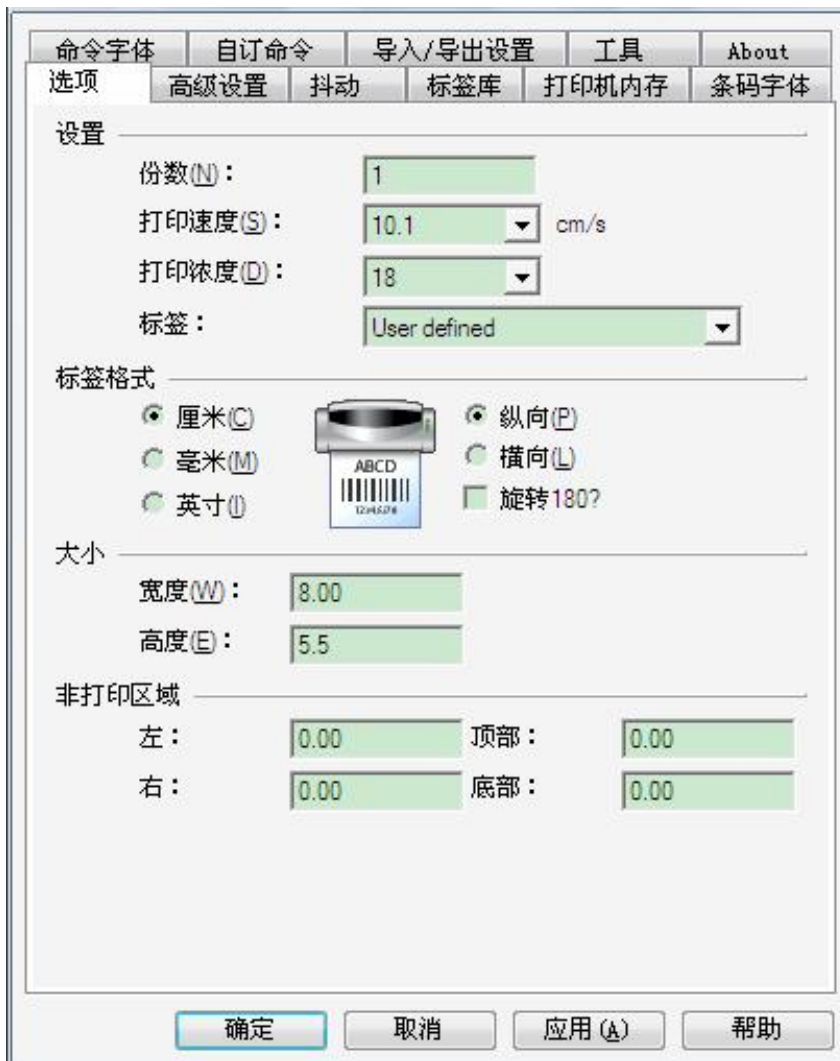
其它参数可以保持默认

Seagull驱动程序设置



进入打印机属性——工具页面
可以对打印机进行各项测试
操作，如重置为工厂默认值（恢复出厂）、
打印配置标签等

ZebraDesigner驱动程序设置



设定标签宽度与高度
设定打印速度、打印浓度等参数

ZebraDesigner驱动程序设置

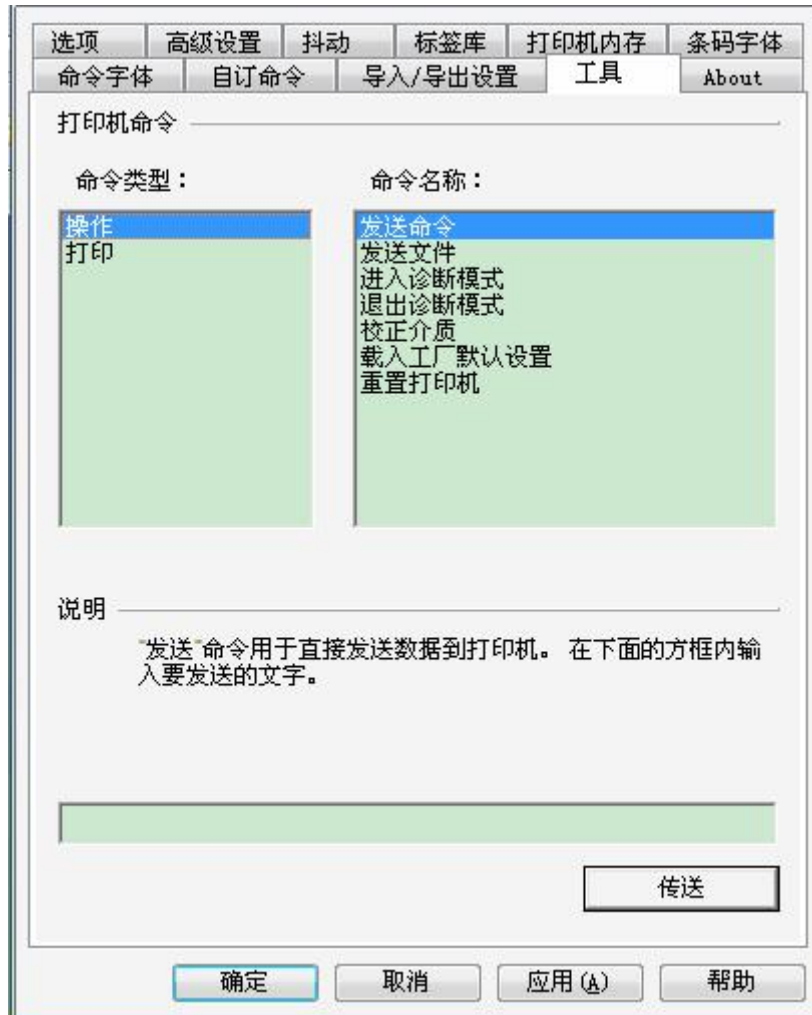


进入高级选项

勾选使用打印设定即可以在打印机上设定参数

点击校正按钮，可以对使用的标签进行校准

ZebraDesigner驱动程序设置



进入工具页面，可以对打印机进行各项测试操作，如载入工厂默认设置（恢复出厂）、打印配置标签等