

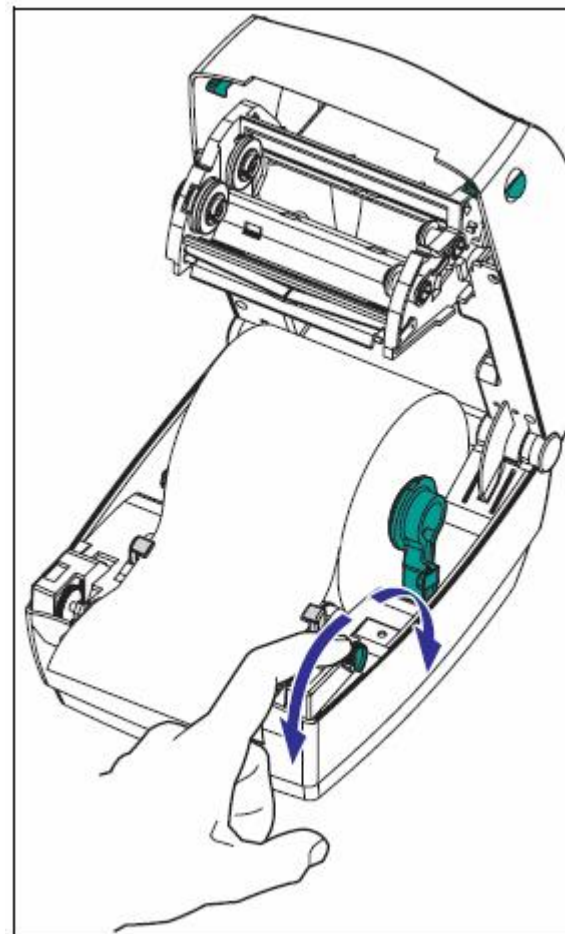
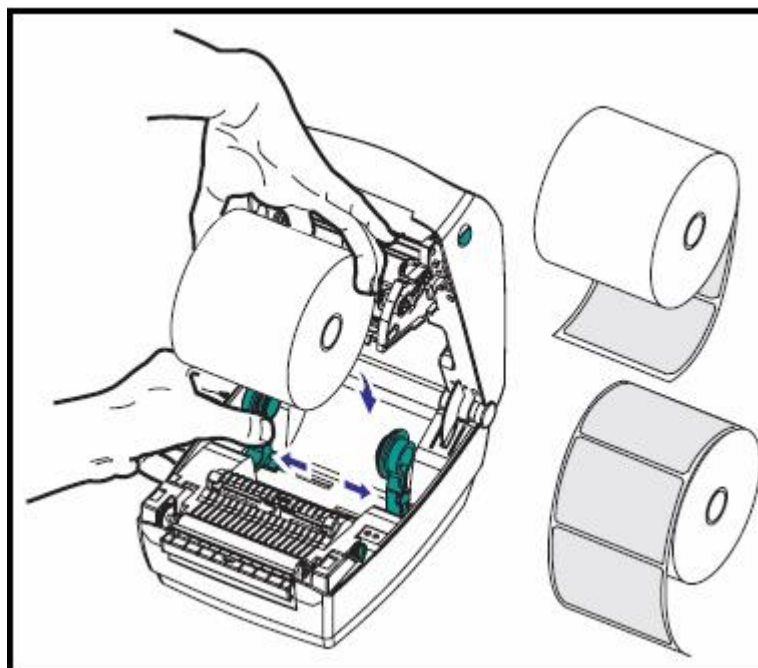
Zebra打印机培训



888TT



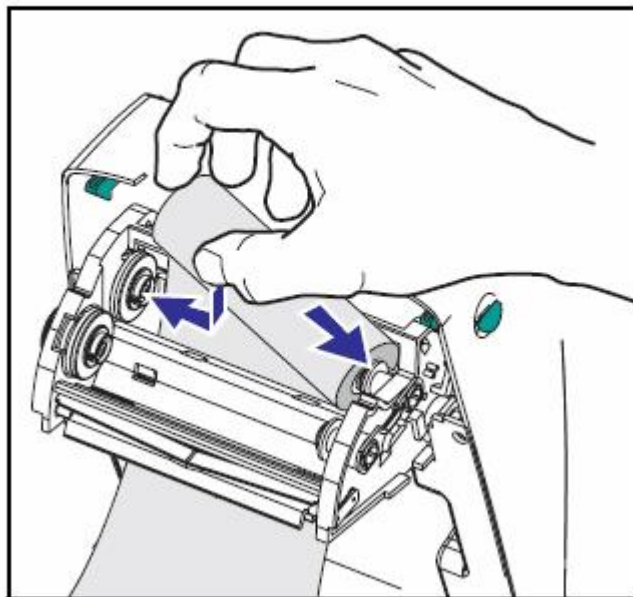
标签装载



色带装载

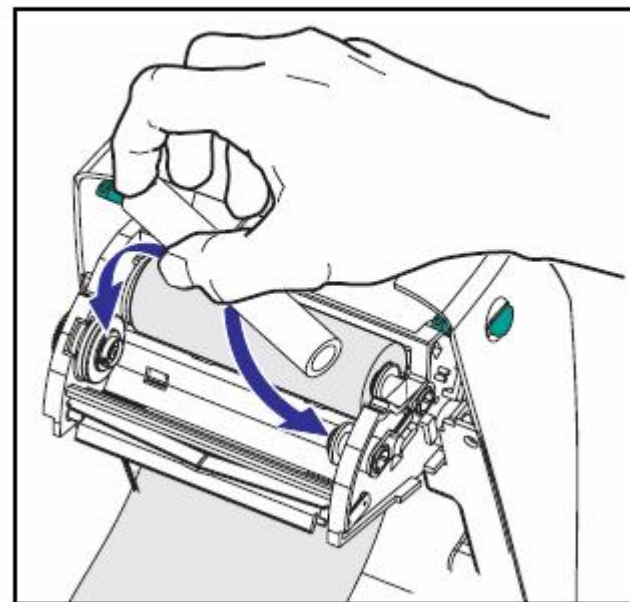


安装碳带供给辊



1. 将碳带穿过托架。
2. 将供给辊右端按在供给轂上。
3. 对齐供给辊左端的槽口，将其装在左轂的辐条上。

安装拾取辊轴

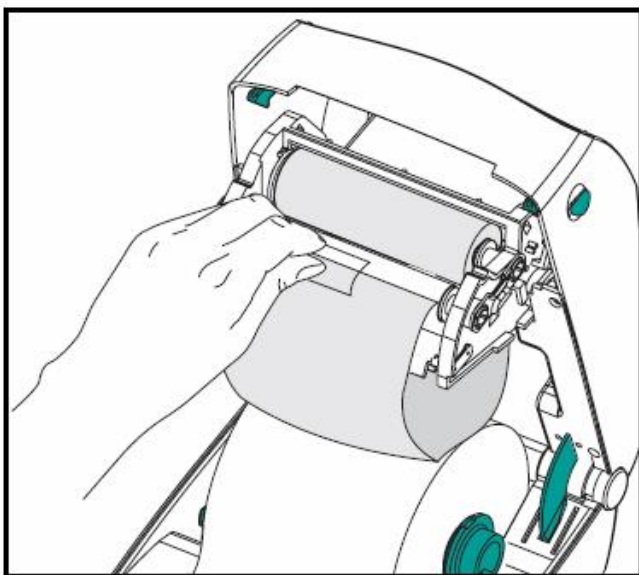


1. 将拾取辊的右端按在拾取轂上。
2. 对齐拾取辊左端的槽口，将其装在左轂的辐条上。

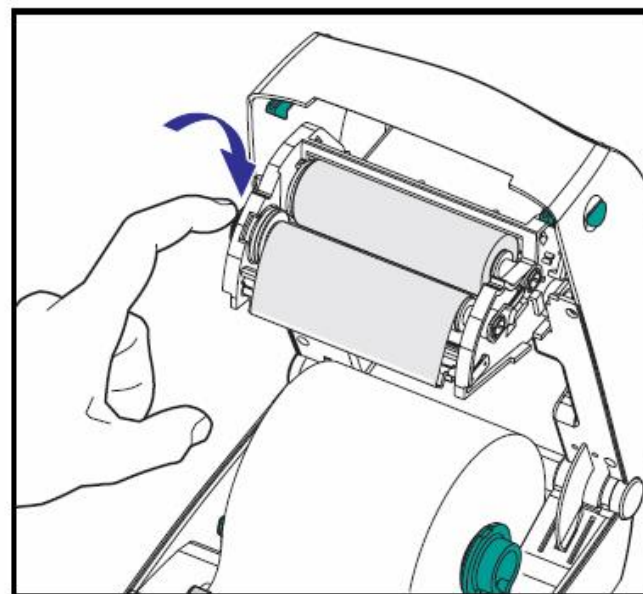
色带装载



连接和绷紧碳带

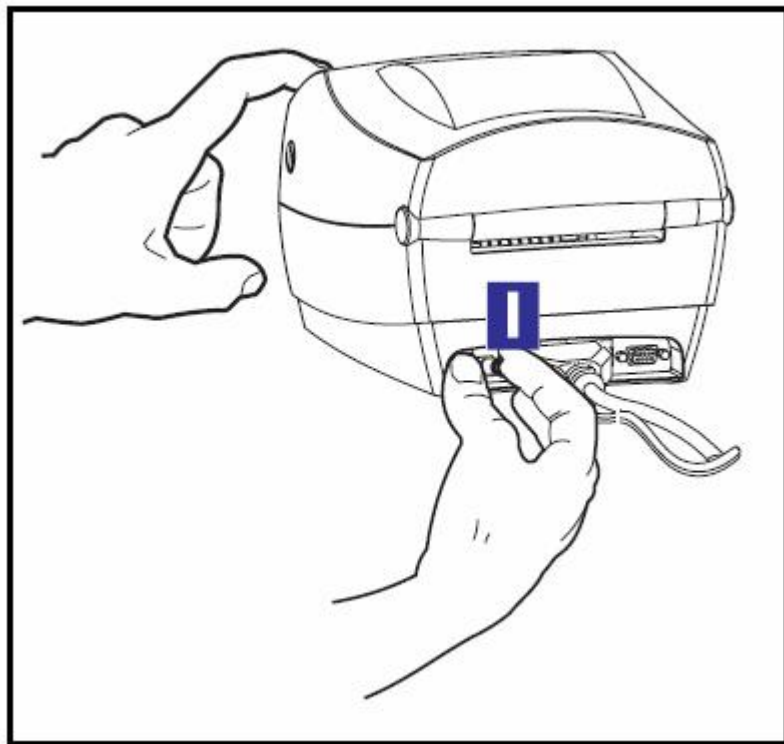


必须对齐碳带，使其径直卷上拾取辊。
1. 将碳带连接至拾取辊。使用新拾取辊上的胶带，或使用其它胶带。



2. 逆时针（顶部后移）旋转碳带拾取齿轮，卷紧碳带。
3. 合上顶盖。注意，要打开顶盖锁，放下顶盖，向下按，直到释放钮卡入到位。

校正标签



1. 确保关闭打印机电源。
2. 按住进纸按钮。
3. 打开打印机电源。
4. 状态指示灯闪亮时，松开进纸按钮。
5. 打印机将介质前移，测量和检查单个标签的长度。然后打印机打印状态摘要报告并保持采用诊断转储模式。
6. 要开始正常操作，轻敲进纸按钮。打印机随即打印“**out of DUMP**”并向
前移动标签。

驱动程序安装



说明:

888TT驱动程序有两个版本:

1. ZUD原厂驱动
2. ZebraDesigner驱动

一般我们可安装1, 注意ZUD原厂驱动不支持VISTA
及WIN7系统

ZUD原厂驱动安装设置为英文界面,



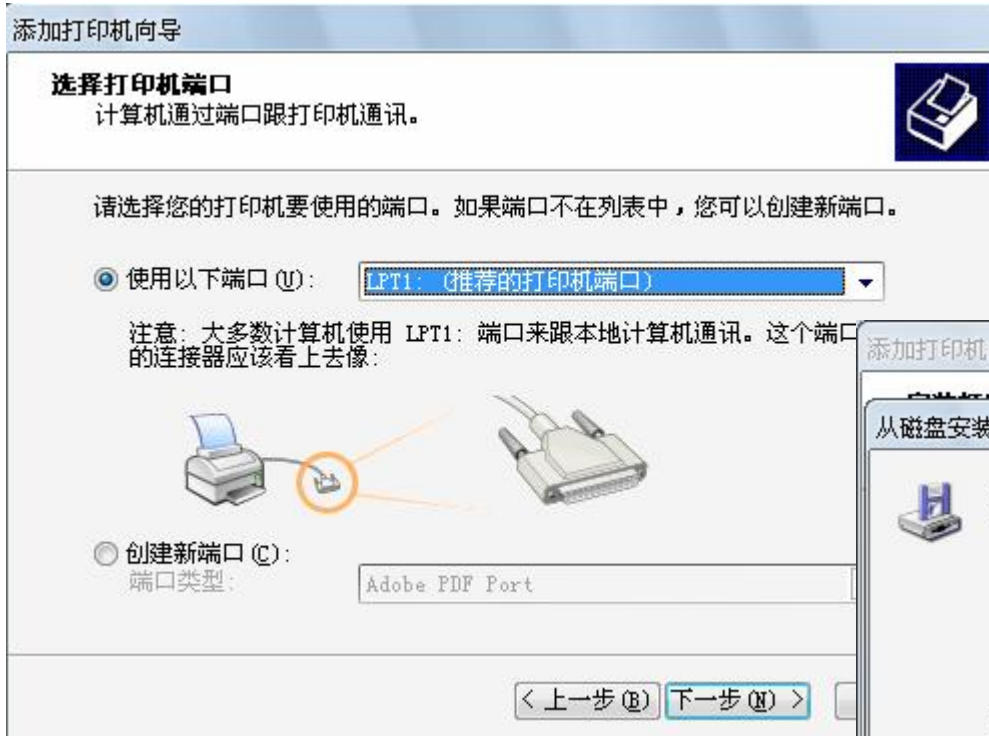
驱动程序安装

一般使用并口打印电缆（LPT）或USB打印电缆连接打印机与PC
如果用户使用**USB**线缆，必须先关机，连接**USB**线，再打开打印机，
操作系统会跳出找到新硬件窗口，请选择手动安装，后续步骤与下面所
描述**LPT**安装类似

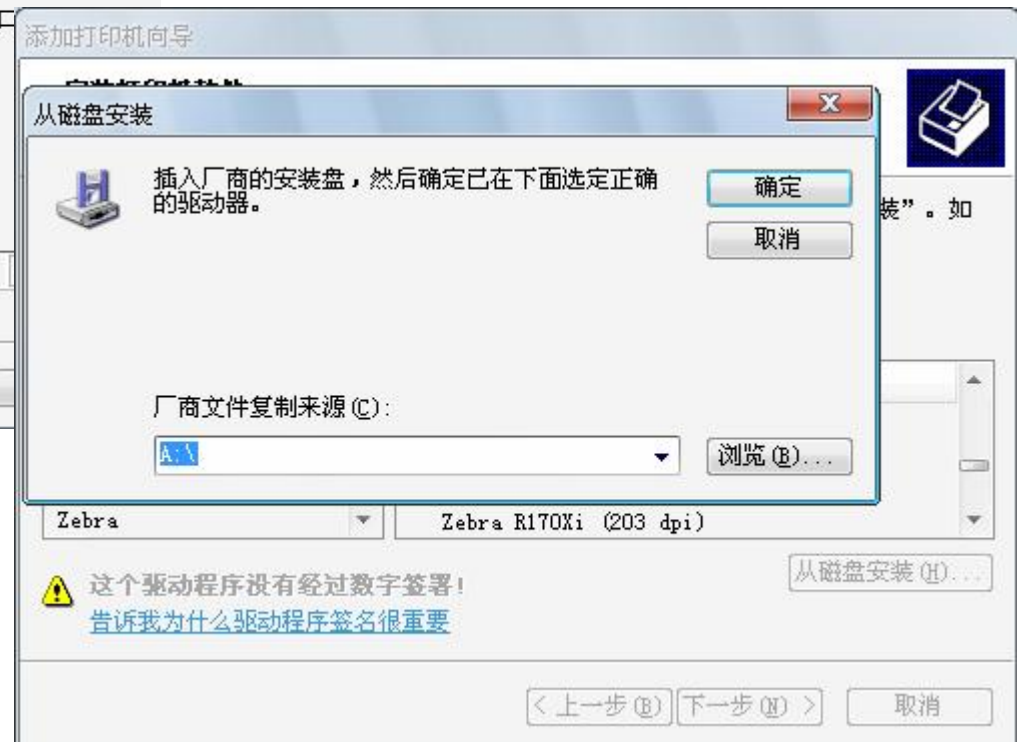
ZUD并口打印LPT:



驱动程序安装

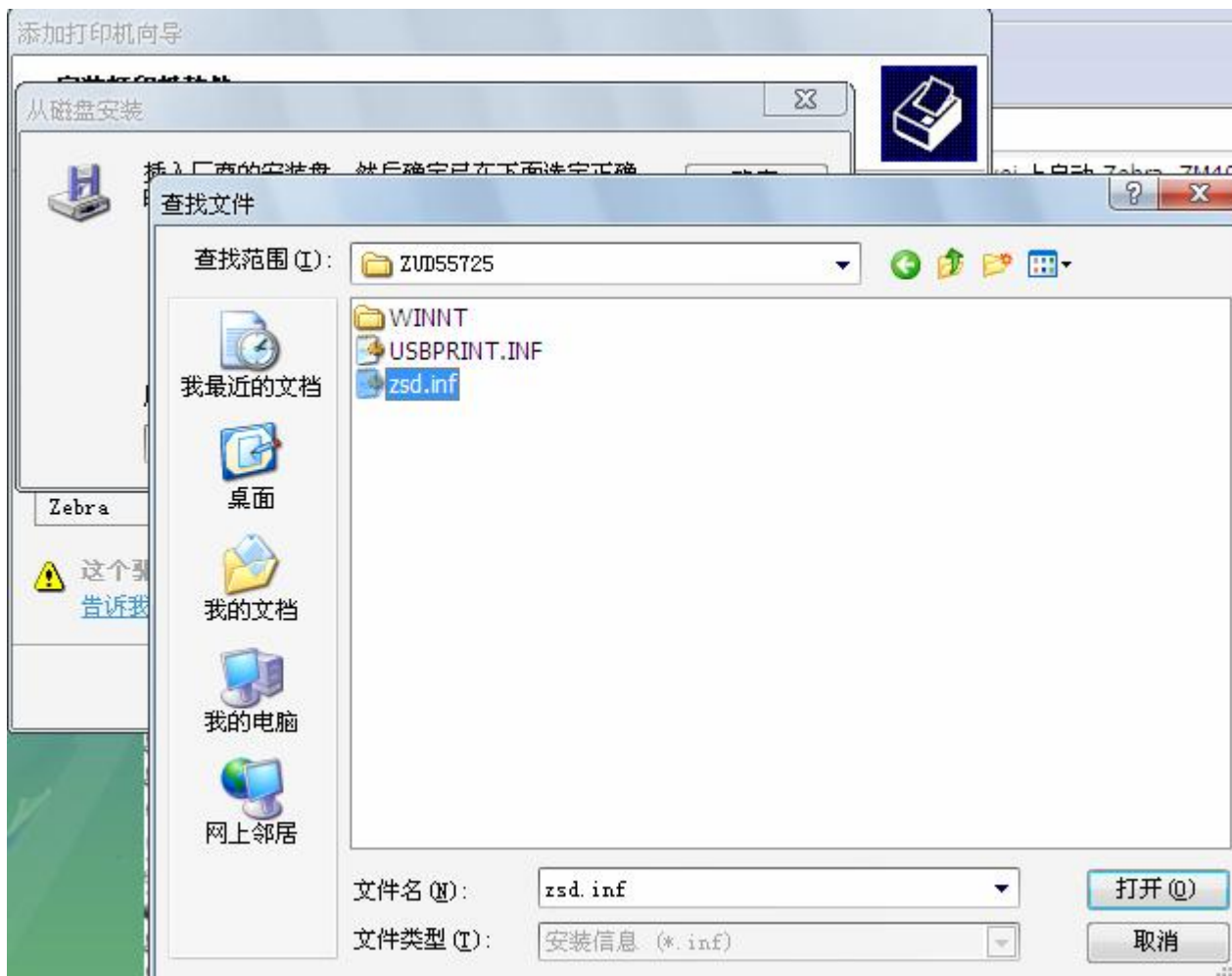


选择端口
如为**USB**安装则会自动选择所连接的**USB**端口



点击从磁盘安装

驱动程序安装



选择安装光盘**Software**目录下**ZUD**目录下的**zsd.inf**文件
(可能与实际使用的光盘目录名有所不同, 可自行搜索**ZSD.inf**文件所在目录)

驱动程序安装

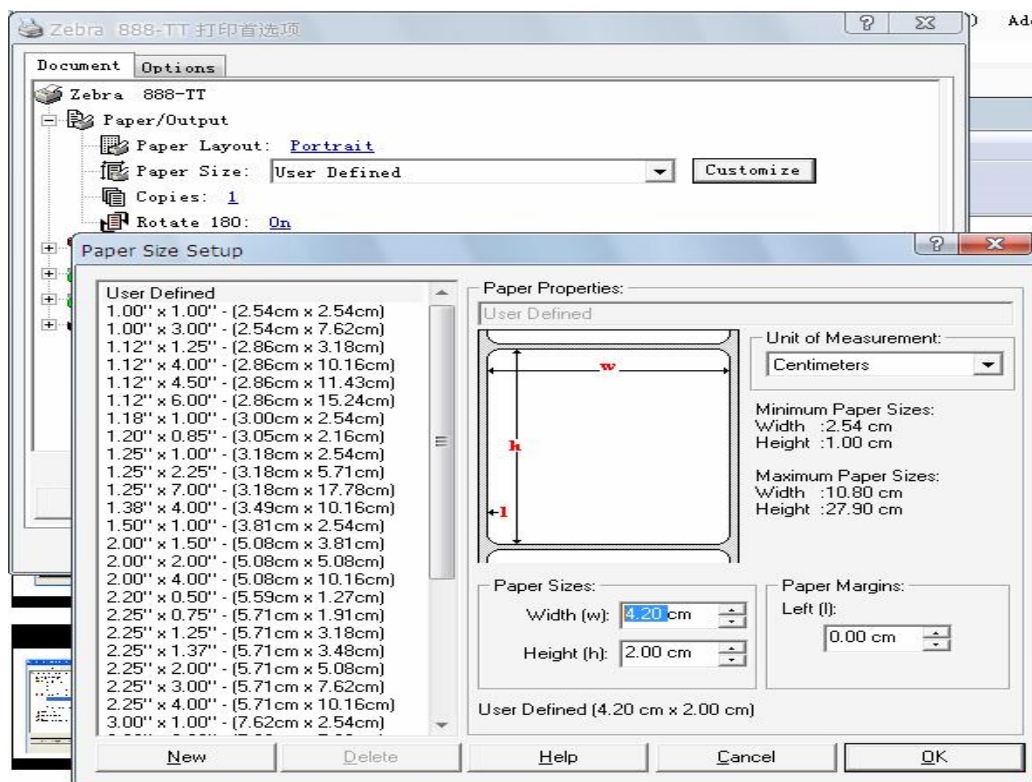


选择**ZEBRA EPL**——
Zebra 888TT
继续安装即可
如为**USB**连接，则会自动安装

驱动程序设置



说明：由于XP系统会为应用程序单独保留驱动程序配置项，如果用户可以通过设定打印默认值将配置应用到全局，方法是打开打印机属性窗口，在高级页面中点击打印默认值，调出打印首选项窗口设置参数，如果用户使用的规格较多需经常更改参数，则建议通过常规页面中的打印首选项进行设置

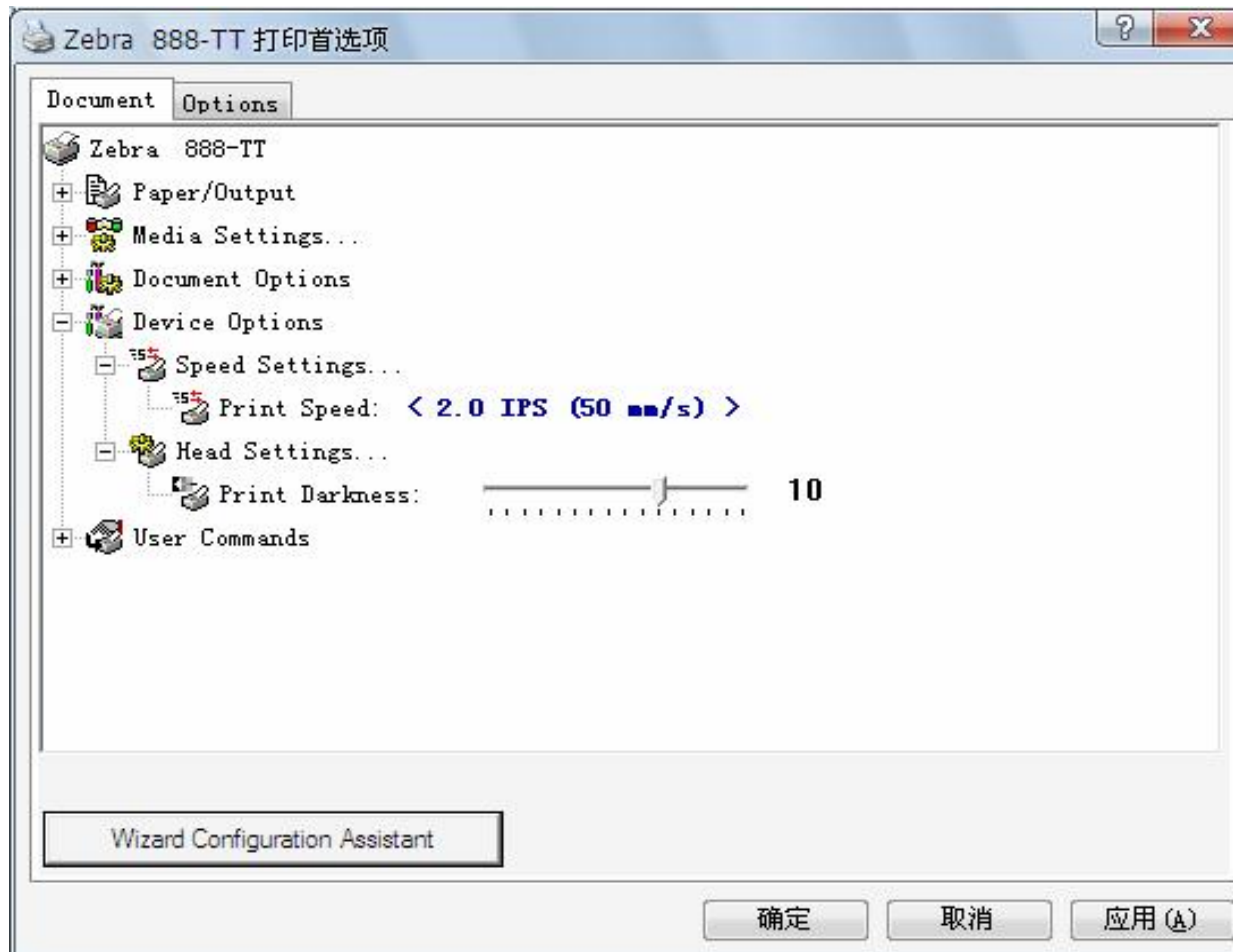


ZUD驱动

右键点击安装完毕的驱动，选择打印首选项
点击**Paper Size**——
Customize
选择**User Defined**
设置标签尺寸
W为标签宽度
H为标签高度

将**Rotate 180**设为**On**

驱动程序设置

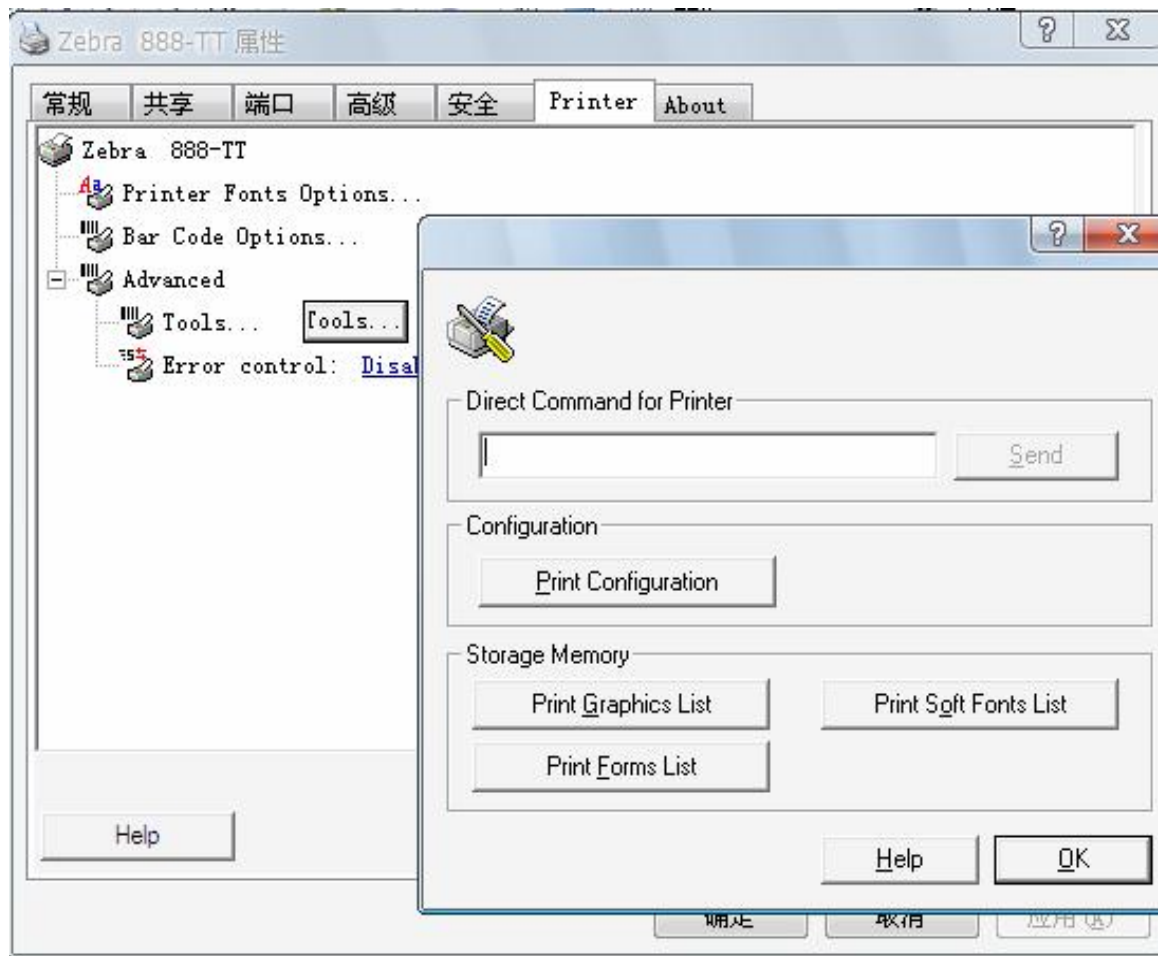


设置打印速度/打印浓度

速度/浓度不要设定太高
打印出的效果合适即可

以上参数设定完成后点击
确定保存，在打印机属性
窗口的常规页面中点击
打印测试页按钮检查打印
机是否正常响应，并可查
看打印效果，注意如标签
较小，会看不出打印结果

驱动程序设置



Tools窗口中可直接发送打印命令，打印参数页可用于通讯测试

小提示：可以发送`^default`命令将打印机恢复到出厂状态。

打印机清洁维护



打印机设备		清洁方法	频率
打印头		溶剂 *	在“热敏”模式下，在使用完每卷介质或每 500 英尺或 150 米折叠式介质后
打印辊		溶剂 *	
介质传感器		气冲	
介质通道		溶剂 *	在“热转印”模式下，在使用完每卷色带 (1500 英尺或 450 米) 后
色带传感器		气冲	
色带路径		溶剂 *	
切刀组件	如果要剪切连续压力敏感介质	柑橘类粘性去除剂	使用完每卷介质后 (或根据打印应用和介质的不同, 更频繁地进行)
	如果要剪切签条介质或标签背衬	溶剂和气冲	使用完每两卷或三卷介质后
切纸 / 剥离杆		溶剂 *	每月一次
剥离刀片		溶剂 *	使用完每卷介质后 (或根据打印应用和介质的不同, 更频繁地进行)
标签可用传感器		气冲	每六个月一次

* Zebra 推荐使用 90% 的异丙醇溶剂或预防维护工具包 PCK-4。

打印机清洁维护



- 清洁前需要做好防静电的措施
- 对打印机进行维护时，不要佩戴手表、戒指等私人物品，不要敞开外衣
- 清洁打印头之前应先关闭打印机电源，等待打印头冷却
- 清洁打印机外部
使用软布，或桌面清洁剂，不能使用化学溶剂和钝物
- 清洁打印机内部
使用吸尘器、软质毛刷清除堆积在机器内部的灰尘。（周期：推荐每打印 4 卷标签）
- 清洁标签供应轴
使用酒精或蒸馏水，不需要另外对这些部件添加润滑剂

清洁打印头



- 当条形码或图形中有空白点出现打印效果不一致时，有可能是打印头上有污物需要清洁。
- 为了得到最佳的打印效果，应该定期对打印头进行清洁。建议在装入新的一卷碳带（Ribbon）、打印纸（Media）前或打印超过150m打印纸后进行清洁。
- 清洁打印头之前应首先轻轻吹拂掉打印装置上[如压纸胶辊（Platen Roller）、标签/碳带传感器（media/ribbon sensors）、和打印头上]的灰尘和纤维粉屑
- 参照图示。使用蘸有溶剂（浓度90%以上的酒精）的清洁笔（Clean Pen）或清洁签（Clean swab）按照一个方向从头到尾擦拭打印头的所有发热点（Print Element）。
- 不可使用任何坚硬的、金属制的、研磨性的工具（如螺丝刀）去移除产生在打印头上的粘性污物或其它的杂物。
- 等待溶剂完全蒸发后重新安装耗材。

如何延长打印头寿命



1) 减少磨损；

注意环境和机内清洁；使用符合打印机规格要求的耗材，

注意：耗材宽度，打印纸厚度，打印纸硬度和虚线，预印刷油墨质量

2) 减少静电；

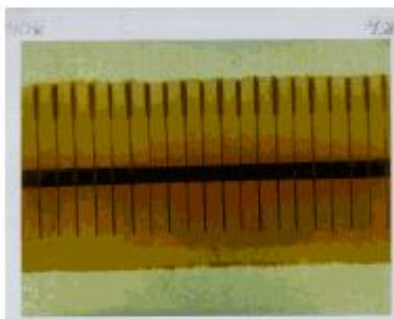
使用高品质的打印纸和碳带，增加机器的防静电措施，操作时注意防静电

3) 避免撞击；

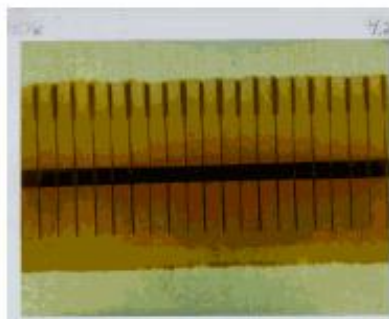
4) 及时清洁和定期保养；

5) 使用正确的清洁工具。

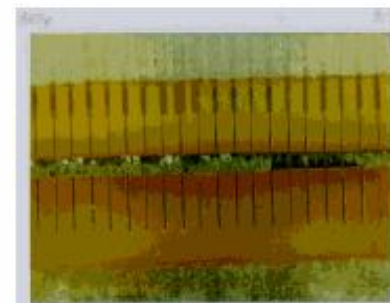
打印头维护方法



New



*Over 1 Million Inches
(Properly Maintained)*



*Less Than 1 Million Inches
(Without Proper Care)*

联系方式



技术支持热线:

025-84783935/84783924

025-84783938

总机: **025-83191352**

传真: **025-83190553**

公司网址:

www.njbarcode.com